

LA PRODUCCIÓN DE LA INDUSTRIA PYME CAYÓ 3,9 % EN JUNIO

Es el segundo mes consecutivo en declive, donde solo el 34 % de las empresas crecieron y el uso de la capacidad instalada bajó a 59,1 %. Las subas de costos, especialmente insumos, servicios y financieros, está siendo absorbida en mayor medida con la rentabilidad de las firmas. El tipo de cambio más alto favoreció a las empresas exportadoras, pero para las que no exportan se hace más difícil buscar mercados.

□ La producción de las Pymes Industriales cayó 3,9% en junio frente a igual mes del año pasado. Es el segundo mes consecutivo en que la industria cae, después de haber crecido durante 10 meses consecutivos. La menor demanda del mercado interno combinada con un mercado internacional que demanda pocos productos argentinos, resintieron la actividad industrial en junio.

□ Frente a mayo se registró una caída de 8,4% (en la medición con estacionalidad), mientras que en los seis meses del año se acumula un crecimiento de 1,2% frente a igual periodo del 2017.

□ Los datos surgen de la Encuesta Mensual Industrial de CAME entre 300 industrias pymes del país. El Índice de Producción Industrial Pyme (IPIP) registró un valor de 75,8 puntos en junio.

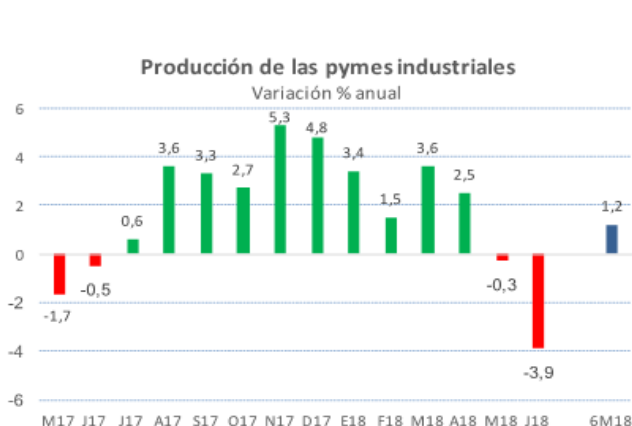
□ De los 11 sectores relevados, 10 cayeron y sólo 1 progresó (siempre hablando de la comparación anual). El único rubro en aumento fue la elaboración de 'productos minerales no metálicos', con una suba anual de 4,8%, aunque con dificultades de rentabilidad. Es que la mayoría de esas empresas tienen sus insumos atados al dólar y recibieron varios ajustes en lo que va del año sin trasladar buena parte de esos incrementos a sus precios de venta.

□ En cambio, tuvieron caídas anuales: "Productos de caucho y plástico" (-9,9%), "Material de Transporte" (-7,8%), "Productos eléctrico-mecánicos e informática" (-8,7%), "Calzado y marroquinería" (-5,5%), "Alimentos y Bebidas" (-5,2%), "Maderas y Muebles" (-4,1%), "Productos textiles y prendas de vestir" (-3,0%), "Productos de metal, maquinaria y equipo" (-1,4%), "Papel, cartón, edición e impresión" (-1,5%) y "Productos químicos" (-2,4%).

□ El aumento en los combustibles, en las tasas de interés y en los servicios en general afectaron la rentabilidad de la empresa. Otro factor de incidencia, es la suba de insumos y maquinarias atadas al dólar, que incrementaron los costos.

Producción Industrial PyME	jun-18 Var. i.a.
Industria alimenticia	-5,2%
Productos textiles y prendas de vestir	-3,0%
Calzado y Marroquinería	-5,5%
Productos de Madera y Muebles	-4,1%
Papel, cartón, edición e impresión	-1,5%
Productos químicos	-2,4%
Productos de caucho y plástico	-9,9%
Productos minerales no metálicos	4,8%
Productos de metal, maquinaria y equipo	-1,4%
Prod. eléctrico-mecánicos, informática	-8,7%
Material de transporte	-7,8%
Promedio	-3,9%

Fuente: CAME



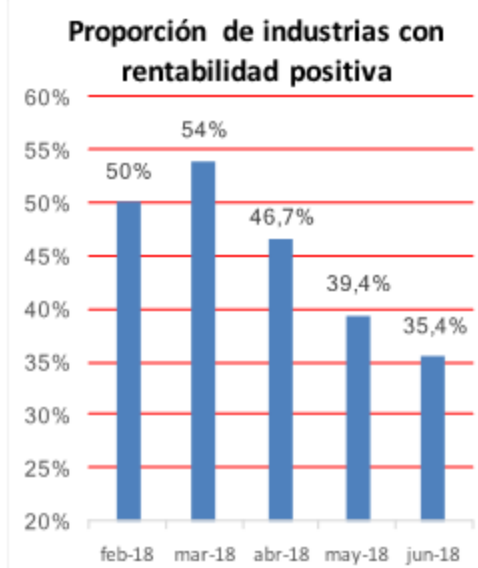
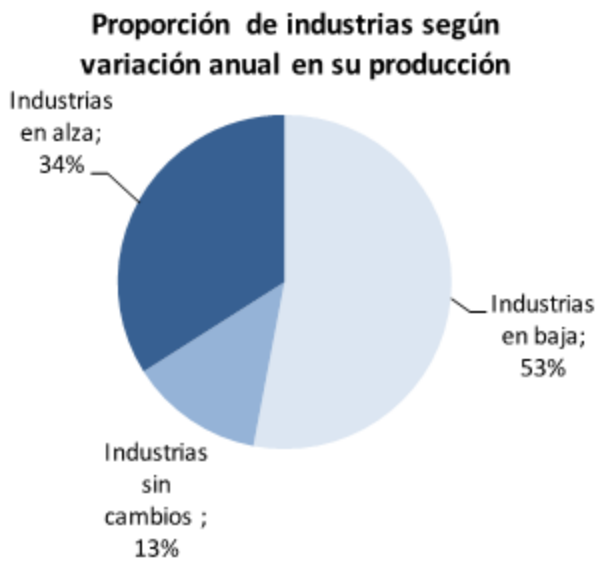
□ El crecimiento interanual alcanzó este mes a sólo 34 % de las industrias (en marzo habían progresado el 48,7 % de las Pymes, en abril 44,3 % y en mayo el 39,4 %). A su vez, la proporción de industrias en baja se incrementó a 53 % y otro 13 % se mantuvo sin cambios.

□ Donde menos empresas en alza se registraron fue en 'productos de caucho y plástico' (20 %) y 'productos electro-mecánicos e informática' (17 %).

□ Como consecuencia de las subas de costos, la caída en los niveles de ventas, y las mayores dificultades para trasladar esas alzas a precios, la proporción de industrias con rentabilidad positiva se redujo a solo 35,4 % (desde 54 % en marzo, 46,7 % en abril y 39,4 % en mayo).

□ En promedio, las empresas consultadas señalan que solo trasladaron a sus importes de ventas el 49% de las subas que tuvieron en sus costos. La diferencia la absorbieron con su rentabilidad, aunque anticipan que cuando las condiciones de mercado mejoren, deberán ir sincerando esos precios.

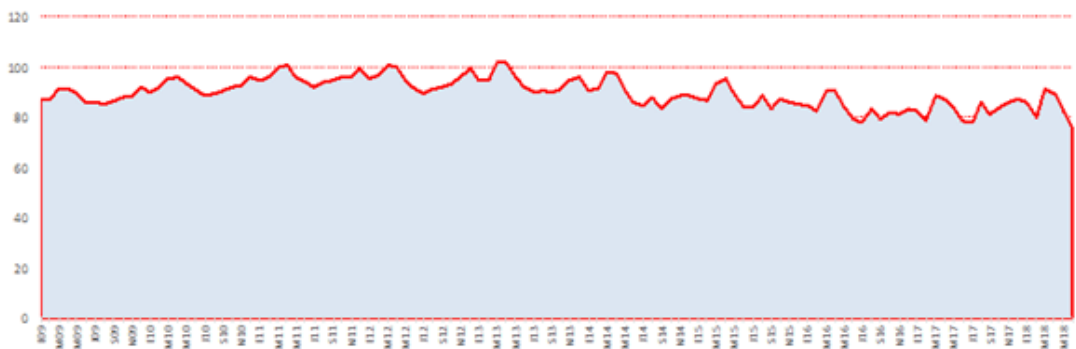
□ La industria se encuentra trabajando con una alta capacidad ociosa: el uso de la capacidad instalada volvió a caer en junio, a sólo 59,1 % (desde el 64,3 % en marzo, el 62 % en abril y 60,5 % en mayo).



□ La incertidumbre cambiaria y financiera y sobre todas las mayores tasas de interés, está afectando los planes de inversión de las empresas. Para los próximos seis meses, sólo el 23 % de las Pymes industriales tiene planeado realizar nuevas inversiones, el 17 % lo está evaluando y el 55 % ya decidió que por este año no realizará nuevos movimientos en ese sentido. Es que 9 de cada 10 firmas creen que el actual no es un buen momento para invertir.

Evolución del Índice de Producción Industrial Pyme (IPIP)

Base enero 2008 = 100



Fuente: CAME

Notas Metodológicas

□ Consideraciones Generales

El Índice de Producción Industrial PYME (IPIP) mide el desempeño mensual en la producción manufacturera de las pequeñas y medianas industrias (PYMIS) argentinas. La información se obtiene durante los primeros 20 días del mes en base a encuestas directas realizadas entre 250 PYMES industriales del país. Releva todos los meses un equipo de 30 encuestadores localizados en las ciudades capitales, Ciudad de Buenos Aires y Gran Buenos Aires (zona sur, zona norte y zona oeste). A su vez, un equipo de 6 supervisores, desde CAME, controlan la calidad de la información recolectada y coordinan el equipo de encuestadores.

Las empresas medidas fueron seleccionadas en función de tres variables:

1. Tipo de producto elaborado por la empresa: se determinaron artículos que reflejen de manera más fehaciente el nivel de actividad del sector, ya sea en forma directa como indicador representativo de la producción, o en forma indirecta por constituir el insumo principal de otro sector.

2. Localización geográfica de la empresa: se seleccionaron firmas localizadas en regiones con predominancia en la elaboración de productos pre-seleccionados.

3. Calidad de la información: se relevan empresas donde pudo comprobarse la calidad y precisión de los datos aportados.

□ Consideraciones Particulares

El IPIP está dividido en 11 sub ramas industriales. Para determinar el valor del IPIP se elaboran números índices de cada una de esos rubros y del nivel general que reflejan la evolución de la producción industrial en términos de volumen físico.

Los índices resultan útiles para homogeneizar a las variables, facilitando su comparación a lo largo del tiempo. El año base de la serie se estableció en diciembre de 2008.

La ponderación de cada una de los ramos industriales se realizó en base al Censo Económico 2004 y al Mapa PYME elaborado por la Sepyme. La consideración asignada a cada sector se puede leer en la siguiente tabla:

Base diciembre 2008 =100 Ramas Industriales	Ponderadores
1 Industria alimenticia	20,9%
2 Productos textiles y prendas de vestir	9,4%
3 Calzado y Marroquinería	3,6%
4 Productos de Madera y Muebles	8,0%
5 Papel, cartón, edición e impresión	9,5%
6 Productos químicos	5,9%
7 Productos de caucho y plástico	8,3%
9 Productos minerales no metálicos	5,0%
10 Fabricación de prod. de metal, maquinaria y equipo	18,3%
11 Fabricación de prod. eléctrico-mecánicos, informática y manufactura	4,0%
12 Material de transporte	7,0%
	100%

Rubros	Cantidad de empresas relevadas	Actividad Principal de las empresas que integran la muestra	Localización geográfica
Industria alimenticia	45	Chacinados, elaboración de jamón y paleta de cerdo, frigoríficos, producción de saladar de anchoas, café, fábrica de pastas, vinagre, mani japonés, aceite de oliva, lácteos, fábrica de quesos, tomates triturados, fábrica de galletitas, productos de copetín, tomates y pimientos, derivados del limón, vinos, industria cítrica, helados, fábrica de sodas.	CABA, Salta, Provincia Bs.As; GBA, Neuquén, Tucumán, Santa Fe, Entre Ríos, Jujuy, Mendoza, Chaco, Córdoba, Chubut, Tierra del Fuego, Santiago del Estero, La Rioja y Misiones
Productos textiles y prendas de vestir	30	Ropa femenina, hilos de nylon para compostura, fibras sintéticas, polímeros, ropa en general, lencería y mallas, pijamas para hombres, fábrica de camisones y camisetas, uniformes escolares, ropa de trabajo, fábrica de corbatas, rafia de polipropileno, suéter y remeras, corderitos y peluches, ropa interior.	CABA, Provincia de Buenos Aires, GBA, Córdoba, Chaco, Santa Fe, Entre Ríos, Catamarca, La Rioja, Chubut, Misiones y Salta.
Calzado y Marroquinería	25	Calzado de cuero, zapatillas deportivas, calzado de mujer, componentes para calzado, calzado de seguridad, plantillas y suelas, plantillas de poliuretano, carteras y cintos de cuero.	CABA, GBA, Córdoba y Santa Fe, Jujuy, Misiones, Salta y Santiago del Estero.
Productos de Madera y Muebles	25	Aserradero, muebles de oficina, muebles del hogar, guitarra de madera, láminas de terciado, durmientes postes, tranqueras, fábrica de tranqueras, fábrica de cajones para industria.	CABA, GBA, Provincia de Buenos Aires, Catamarca, Chaco, La Rioja, Entre Ríos, Misiones, Jujuy, Córdoba, Santa Fe, Tucumán y Tierra del Fuego
Papel, cartón, edición e impresión	25	Papelera, fábrica de naipes, bolsas de papel, cartón corrugado, envases de papel de polietileno, edición, impresiones offset y digital, productos de papel.	CABA, GBA, Provincia de Buenos Aires, Chubut, Jujuy, La Rioja, Santiago del Estero, Santa Fe, Misiones y Tucumán
Productos químicos	25	Absorbentes de humedad, desengrasantes, alcohol desnaturalizado, diluyentes, alcohol y removedor, pinturas, nitrato de plomo, productos de limpieza, glicol para productos de limpieza, productos para mantenimiento industrial, productos de limpieza para frigoríficos, fábrica de cola y adhesivos sintéticos.	CABA, GBA, Provincia de Buenos Aires, Córdoba, Jujuy, La Rioja, Entre Ríos, Mendoza, Santa Fe.
Productos de caucho y plástico	20	Envases, condones, plásticos, film y bolsas de polietileno; láminas de polietileno; gomas en general y poliuretano; vajilla descartable plástica; fábrica de tejidos plásticos; mediasombra; precintos plásticos; envases flexibles de polietileno; picos pulverizadores.	GBA, Santa Fe, Córdoba, Entre Ríos, Chaco, La Rioja, Misiones, Salta, Santiago del Estero, Tierra del Fuego, Tucumán, Mendoza
Productos minerales no metálicos	20	Vajilla cerámica; Objetos de decoración (vidrio); fábrica de vidrios y cristales; carpintería de aluminio; corte de vidrios y cristales; válvulas de acero inoxidable para bebidas e industria de alimentos; fábrica de mármol; fábrica de laminados; fábrica de ladrillos; objetos de cerámica.	CABA, Catamarca, Chaco, Entre Ríos, Mendoza, Salta, Santiago del Estero, Tierra del Fuego, GBA, Santa Fe, Chubut, Salta y Jujuy
Fabricación de productos de metal, maquinaria y equipo	40	Hoyadoras y perforadoras; máquinas para lavandería; máquinas de corte, y plegado de chapa; bombas para calderas; fábrica de resortes; fábrica de engranajes; chapa y aberturas de aluminio; equipos para tratamientos de áridos y minerías; herramientas para el agro, minería y soldadura; equipos de elevación; estructuras metálicas; básculas para pesar hacienda; máquinas y herramientas para la industria; equipos de agua ultrapura para laboratorios; máquinas para embalaje de frutas; metalúrgica liviana; resortes; maquinarias para panadería; cortinas metálicas; productos en alambre; máquinas de ensayo; maquinarias para esterilización de aguas; fábrica de carteles; elementos para bombas; sistemas de codificación; bombas a engranajes.	CABA, GBA, Provincia de Buenos Aires, Santa Fe, Salta, Córdoba, Entre Ríos, Neuquén, San Luis y Mendoza
Fabricación de productos electro-mecánicos, informática y manufacturas varias	25	Arboles de leva, electrocardiógrafos, estufas de cultivo y estilización para hospitales, incubadoras, equipos de laboratorio, productos electrónicos para medicina, máquinas de juegos electrónicos de azar, porteros eléctricos, ventiladores de pie, productos eléctricos, tableros eléctricos, estufas, electrodomésticos.	CABA, GBA, Santa Fe, San Luis y Córdoba
Material de transporte	20	Acoplados rurales, acoplados para camiones, cubiertas macizas, equipos de transporte de autos, carrocería, carrocería de camiones.	GBA, Provincia de Buenos Aires, Chaco, Córdoba, La Rioja, Misiones, Salta, Santa Fe, Entre Ríos
300			